

# 豊川市民病院 看護局

## 入職案内

たんぽぽの花言葉の一つに、「誠実」があります。

「誠実」とは、まっすぐな姿勢・様子・ころなどを表す言葉です。

真心があり、責任を持って、正しさに対して堂々とした言動や精神を持つ人を言います。

看護師として、常に「誠実」であって欲しいと願いが込めてあります。

また、たんぽぽの綿毛が飛んでいく様子を次の段階に巣立っていく姿に表しています。

看護師として、人としての成長を応援します。



豊川市民病院



## 看護局基本理念

「患者中心の  
心のこもった看護をいたします」

## 看護局基本方針

1. 安全で安楽な質の高い看護に努めます
2. 患者の権利を尊重し、信頼される看護に努めます
3. 人間性豊かな専門職業人をめざして自己啓発に努めます



看護局長 高橋 康世

豊川市民病院看護局は、「患者中心の心のこもった看護をいたします」を理念とし、より質の高い看護を行うために教育に力を注いでいます。新人教育は、「みんなで育てよう」を合言葉に、看護技術習得だけでなく、新人同士の話し合いの機会を作るなど精神面でのフォローも行っています。「新人指導ペア体制」を通じて、日々の看護を先輩から学ぶことができます。自分の看護を振り返ることが、看護師としての自分の成長につながり、患者さんからもらうパワーは自分の活力になります。そして、相手を思いやる気持ちと笑顔で接することで、患者中心の心のこもった看護ができます。豊川市民病院看護局は人と人との関わりをととても大切にしています。是非、私たちと一緒に看護を行いませんか。

## 看護局キャッチフレーズ

# 「過去から未来へ伝える看護」

自分の看護を語る看護師になろう！

自分の看護を振り返り、伝えていくことで、  
看護師としての成長につながります。

## 豊川市民病院教育理念

病院基本理念・看護局の理念を基盤とし、自律した看護師を育成します

### 豊川市民病院の目指す看護師像

- 笑顔で接することができ、相手を思いやる気持ちがある看護師
- 自分の行った行為に対して責任のとれる看護師
- 患者さんや多職種と良好なコミュニケーションがとれる看護師
- 研修・研究を通じて看護の質向上のために自己研鑽できる看護師
- 自分の看護を振り返り、成長できる看護師

入職し、  
看護師としての  
成長が始まります



たんぼぼ

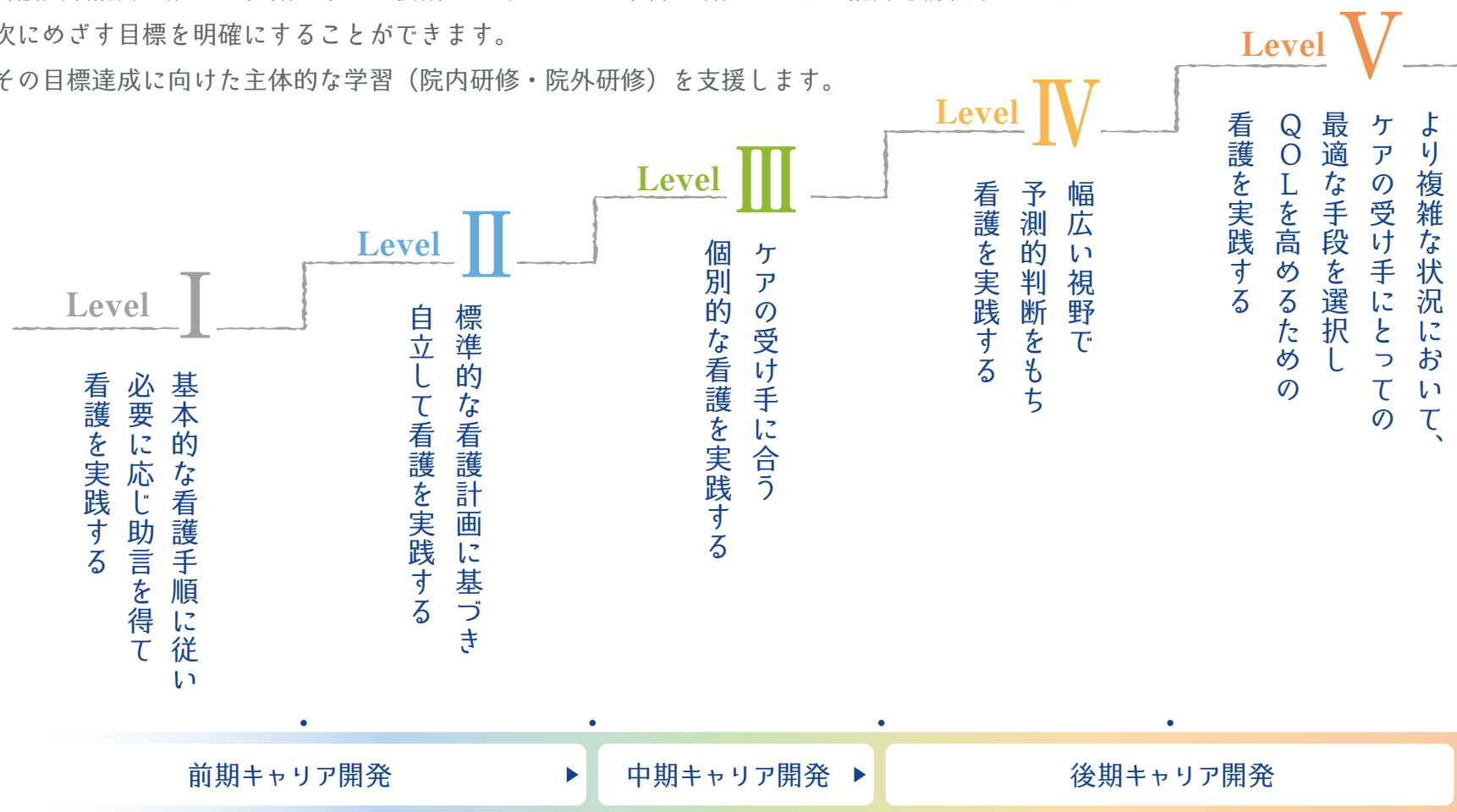




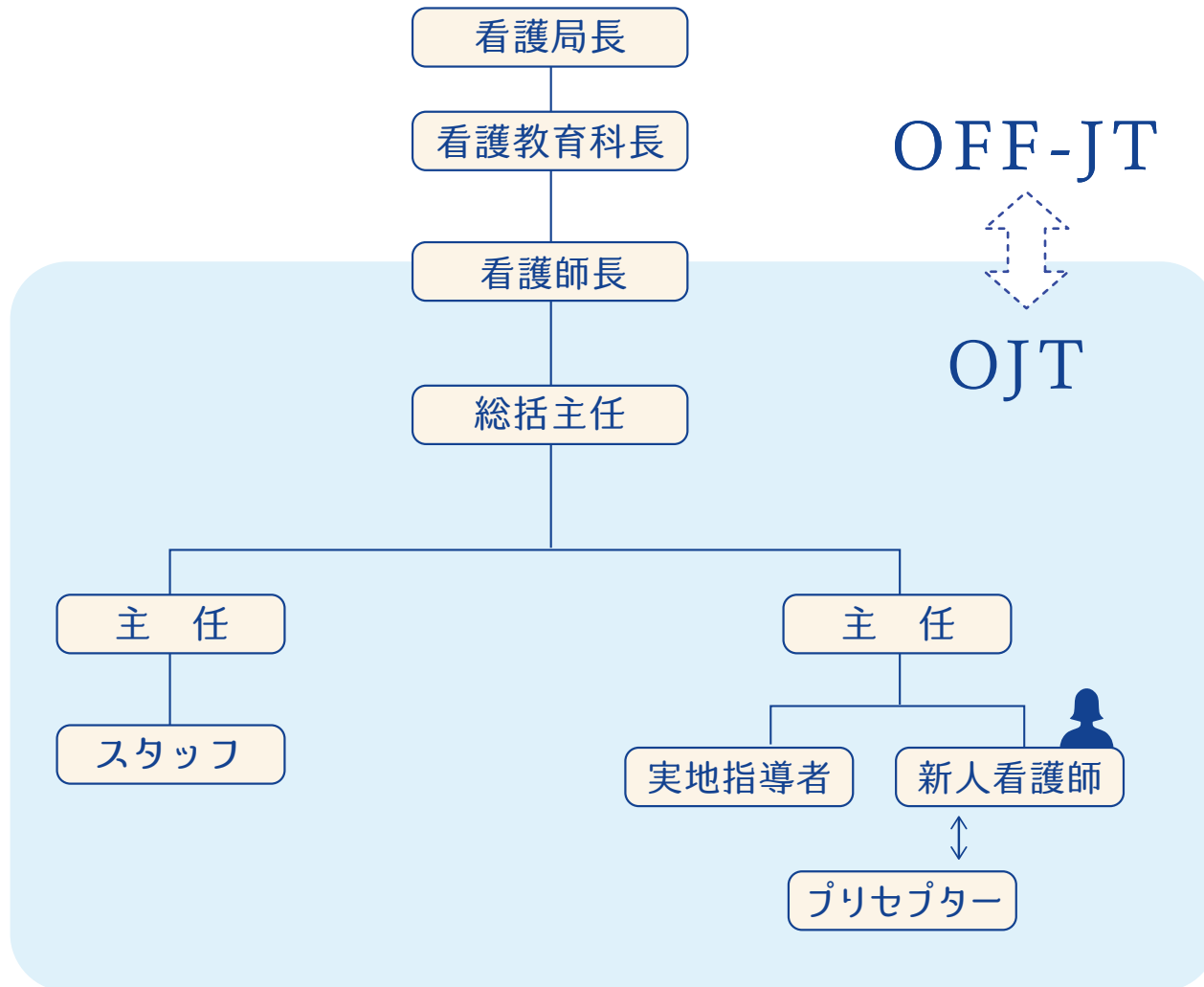
# キャリア開発プログラム

## キャリアラダーシステム

看護職の主体的な成長を支援することを目的とし、  
豊川市民病院キャリアラダーシステムを運用しています。  
看護実践能力に加え、組織の中での役割や、そのための学習・研究における能力を評価することで、  
次にめざす目標を明確にすることができます。  
その目標達成に向けた主体的な学習（院内研修・院外研修）を支援します。



# 教育体制



患者さんや  
先輩（仲間）から得る  
「知識」「経験」を栄養とし  
成長を続けます



たんぼぼ

主体的な学習を基本として、部署教育（OJT）と集合教育（Off-JT）を連携させ、段階的に学び、成長することができます。OJTでは、総括主任が中心となり、屋根瓦方式による、スタッフ一人ひとりに合わせた教育支援を行っています。

新人看護師の指導体制は、一人の新人看護師に実地指導者がつき、ペア体制で指導を行います。精神的な支援は、プリセプターが行います。部署の専門性を活かしたOJTを計画的に行い、全員で育てる体制をとっています。

## 新人教育プログラム ～1年の流れ～

### 新人教育 3つのキーワード

1. 皆で育てよう！
2. 看護技術の修得を支援しよう！
3. 仲間づくりをしよう！

● 4月  
新入職者研修  
医療安全  
感染管理  
メンタルヘルスなど

● 6月  
新人フォロー研修①  
シミュレーション研修

〈新人指導はペア体制〉  
先輩看護師とペアになり  
一緒に業務を行い、先輩の看護技術・  
アセスメント・看護観などを学びます



● 5月  
看護技術研修  
フィジカルアセスメント  
褥創予防 採血  
点滴静脈注射  
移乗 多重課題など  
  
夜勤見習い



● 7月  
夜勤開始



〈院内留学(随時)〉  
自部署で経験できない技術を  
他部署で経験し、技術習得を目指します。

● 2月  
新人フォロー研修②



## 新人看護師の紹介

私の良いところを  
先輩が教えてくれました



病棟勤務 Sさん

新しい知識を吸収し充実した日々を過ごしています。患者さんから感謝の言葉をいただき、私の名前を覚えて声をかけてくださるとやりがいを感じます。先輩からの「忙しさを見せないように患者さんに関われるのはSさんの強み」という言葉は、不安だった私にとって印象深い言葉です。これから入職する方もきっと落ち込むことがあると思いますが、誰かが頑張りを見せてくれています。一緒に頑張りましょう。

患者さんの側に一番寄り添える  
のは看護師



病棟勤務 Aさん

看護師として就職し、失敗もありますが患者さんの笑顔にやりがいを感じながら働いています。先輩から患者さんの最も側にいられるのは看護師だと教えてもらいました。私は患者さんに親身になれる看護師を目指したいです。私達と共に成長できるよう頑張りましょう。

仲間とのつながりを大切に  
お互いに励まし合って  
着実に成長を続けます



たんぼぼ

毎年フォローアップ研修において  
1年の振り返りを発表しています。

(以下は新人の発表内容を抜粋したものです)

### 病棟勤務 Hさん

1年を通して大変なことや戸惑うことがあったがその中でも患者さんからの温かい言葉や感謝の言葉をいただくことがあり私が行った看護は間違っていないかと思うことができました。

### 病棟勤務 Sさん

患者さんの気持ちに寄り添い、患者さんの言葉を受け止め、話を聴くことができる関わり方を身に付けたい。

### 病棟勤務 Kさん

患者さんにとって何が一番であるのかを考えながらケアすることの大切さを学んだ。

### 病棟勤務 Tさん

不安を抱える患者さんが少しでも安心して過ごしてもらえるように常に労いの言葉をかけ患者さんに寄り添う看護を提供していきたい。



# 看護師の一日の流れ



## 朝食、ケア、採血など

顔色など、その日の状態を確認・記録します。  
また、気持ちよく一日をはじめられるための  
ケアも行います

6:00 点灯



## 巡回、 ナースコール対応など

2時間おきに巡回し、点滴やおむつの交換、  
寝返りの介助などを行います。  
患者さんがナースコールを押さずにすむような  
ケアを心掛けています

22:00 消灯



## 巡回、ケアなど

安心して就寝してもらえるよう、病室を回り、  
声掛けなどを行います



## 夕食、与薬など

17:15 日勤業務終了



## 9:00 検温、点滴、ケアなど

点滴を交換する際は、針を刺した皮膚の状態など、  
患者さんの様子を確認することも重要です



9:30 夜勤業務終了



## 11:30 昼食の配膳・介助など

食事をする様子から、咀嚼できているか、現在の  
体の状態に合っているか  
などを確認し、状況に応  
じてメニューの変更など  
も検討します



## 13:30 病棟カンファレンス

医師や薬剤師など多職種合  
同で、患者さんについての情  
報共有、処置内容や看護スケ  
ジュールの検討を行います



## 14:00 巡回、ケア、リハビリなど

患者さんの気分転換のために、車椅子での散歩などをします。  
日中に活動することは、生活サイクルを  
正しく保つためにもたいせつです



# 看護師の 一日

日勤と夜勤、市民病院に従事する  
病棟看護師の24時間の  
主な業務を紹介します

引き継ぎ  
8:30  
夜勤 → 日勤

引き継ぎ  
16:30  
夜勤 ← 日勤



## 看護の様子

コミュニケーションを大切に、楽しく看護を実践しています



自律した看護師として成長



たんぽぽ

## 先輩看護師メッセージ



病棟勤務 Hさん

2021年入職

先輩方から知識や技術を学びながら充実した日々を過ごしています。外科病棟には手術に対しての不安や痛みなどの苦痛を抱える患者さんが入院されています。そのような患者さんの抱える不安や痛みに寄り添い、少しでも苦痛が軽減できるような心のこもった看護の提供に努めています。



ICU病棟勤務 Kさん

2014年入職

私は入職5年で重傷者の看護が学びたいと思い、ICU病棟に異動し3年が経過しました。ICU病棟でのやりがいは看護の力が患者さんの状態に大きく影響することです。例えば呼吸不全の患者さんに対して早期から体位ドレナージなどの呼吸ケアを行い、危機的状況の回避や人工呼吸器からの早期離脱が出来たときです。緊張感がある毎日ですが、とてもやりがいのある職場です。



ICU病棟勤務 Iさん

2014年入職

ICU病棟には生命の危機に直面した重篤な患者さんが入院されています。私は、患者さんひとりひとりの病状や個別性に合わせた看護を提供し、少しでも患者さんとそのご家族に寄り添える看護師となれるよう日々努力しています。そのため緊張感がありますが生命の危機から脱した時や意識が回復した時には、大きな喜びややりがいを感じています。



救急病棟勤務 Mさん

2020年入職

救急病棟では昼夜問わず急性期状態にある様々な疾患の患者を受け入れます。一般病棟とは異なり、短期間の看護にはなりますが患者さんの個別性に合わせた看護を提供できるやりがいのある職場です。働いているとまだまだ分からないことは多々ありますが先輩方にご指導いただき、正確な知識と技術を身につけられるよう取り組んでいます。



## 福利厚生

職員がいきいきと働き続けられる  
環境づくりを目指しています

### 院内保育所

病院の敷地内に院内保育所を完備しています。  
夜間保育・病児保育等にも対応しています。



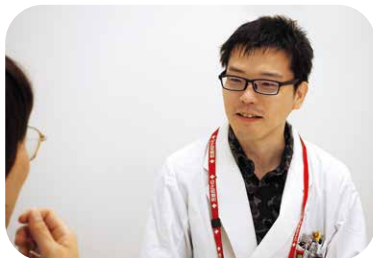
### 盆踊り写真

地域の方とのふれあいを大切にしています。



### メンタルヘルス 対策

臨床心理士が、精神面のサポートを行います。



是非、私たちと一緒に心のこもった看護を行いませんか



### 夫婦で勤務しています

二人で協力しながら、  
仕事と子育て頑張っています。





## インターンシップ

インターンシップを随時実施しています。看護師と行動を共にして、当院の看護を体験します。

## 認定看護師等の育成

認定看護師を始めとする資格を取得したいと考える方の受講をサポートします。

当院で必要とする分野の資格取得、研修への参加等については、キャリア形成の支援として、承認された場合には、研修費用などを当院が負担します。

## 修学資金貸与制度

助産師養成施設に在学する方で、卒業後、助産師として豊川市民病院に勤務しようとする方に「豊川市民病院事業助産師修学資金」を貸与します。貸与額は、1箇月当たり4万円です。また、卒業して1箇月以内に職員となり、修学資金の貸与を受けた期間の2倍の期間を勤務した場合は、返還免除となります。

※ただし、当院採用試験を既に終えた方については申し込みができません。

なお、看護師については、豊川市に看護師等就学資金貸与制度があります。

